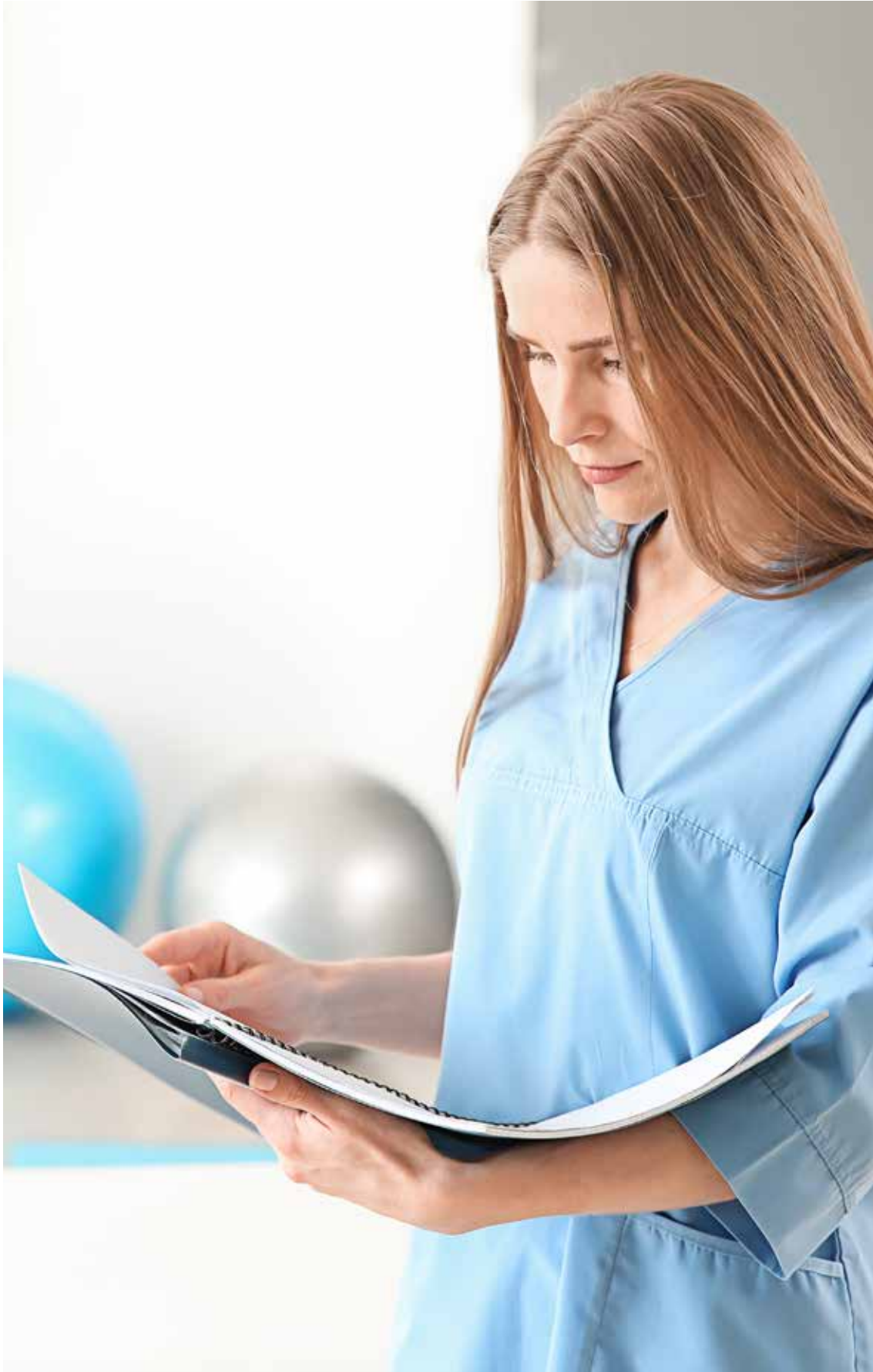




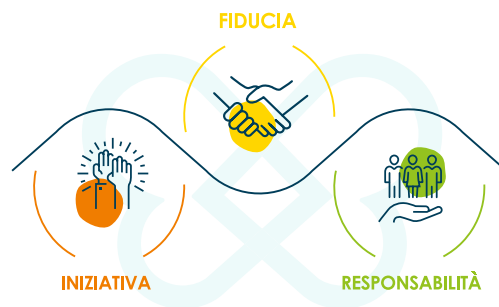
Tarantini
CENTRO FISIOTERAPICO

Carta dei Servizi





Benvenuti al Centro Fisioterapico Tarantini, un centro sanitario dove personale e Pazienti contribuiscono direttamente a costruire e determinare l'atmosfera che lo caratterizza. Perché siamo convinti che i nostri gesti e i nostri comportamenti influiscano profondamente sul benessere, la salute e la qualità della vita delle persone di cui ci prendiamo cura. La nostra guida sono i valori Korian: vogliamo dare e ricevere **FIDUCIA**, incoraggiare l'**INIZIATIVA** e assumere **RESPONSABILITÀ**.



La nostra mission è prenderci cura delle persone, salvaguardandone la salute. A questo scopo Korian ha costruito una vera e propria rete di servizi, che consentono di personalizzare il proprio piano di cura in base alle esigenze e necessità individuali, contestualizzate anche nello specifico territorio. In questo modo possiamo garantire:

- trasparenza e completezza di comunicazione;
- pieno rispetto di ogni essere umano e del suo ruolo nella comunità;
- un'attenzione sincera al rispetto delle scelte di vita e alla tutela dell'autonomia dell'individuo.

Abbiamo a cuore il benessere di tutti i nostri Pazienti. Ogni singolo operatore, altamente qualificato, è profondamente impegnato ad agire con professionalità, gentilezza, passione ed integrità. Siamo quindi sicuri che anche i visitatori riconoscano i diritti dello staff e ci auguriamo possano contribuire attivamente ad una comunicazione proattiva e partecipativa.

Siamo a disposizione per conoscere le vostre aspettative e i vostri bisogni, per accogliere i vostri suggerimenti ed assumere le iniziative più adeguate, sempre con un obiettivo comune: il vostro benessere.

Il Gruppo Korian

Indice

Benvenuti al Centro Fisioterapico Tarantini	6
Il Centro Fisioterapico.....	6
Autorizzazione e accreditamento.....	6
Valori.....	6
Mission.....	7
Certificazione di Qualità.....	7
La nostra attività	8
Le prestazioni.....	8
Fisioterapia pediatrica.....	9
Le attrezzature.....	9
Modalità d'accesso.....	11
Modalità di pagamento.....	11
Riconosci il nostro staff	12
Norme e divieti	13

Tutela della privacy	14
Tutela dei dati personali.....	14
Consenso Informato.....	14
Relazioni con il pubblico	17
Ufficio Relazioni con il Pubblico (U.R.P.).....	17
Giudizi, reclami e suggerimenti.....	17
Questionario di Gradimento.....	17
Informazioni utili	18
Servizio Accoglienza.....	18
Orari.....	18
Come accedere al servizio.....	18
Come raggiungerci.....	19



Benvenuti al Centro Fisioterapico Tarantini

Il Centro Fisioterapico

Il Centro Fisioterapico Tarantini fa parte del Gruppo Korian, leader europeo nei servizi di assistenza e cura per la persona.

Situato in via Benedetto Ronchi 4/6 a Trani (BT), è una struttura dedicata alla cura e alla riabilitazione di persone che necessitano di prestazioni fisioterapiche di qualità per il trattamento di patologie di natura neurologica, ortopedica, post-traumatica, post-chirurgica e reumatologica. Centro funzionale e accogliente, dispone di apparecchiature efficienti, di medici specialisti in medicina fisica e in riabilitazione e di tecnici della riabilitazione altamente qualificati. Capacità di ascolto, cortesia, attenzione e assistenza al Paziente da parte del personale sanitario e amministrativo sono un impegno, una priorità e una garanzia per ogni Paziente.

Autorizzazione e accreditamento

Il Centro Fisioterapico Tarantini è autorizzato all'esercizio dell'attività con autorizzazione n° 27/TRASF del 26/09/2016 rilasciata dal sindaco di Trani ed è accreditato tramite Determina Dirigenziale della Regione Puglia n° 150 del 26/12/2016.

Valori

I valori più significativi che contraddistinguono il lavoro di quanti operano presso il Centro Fisioterapico Tarantini sono:

- **Fiducia:** agire in trasparenza rispettando gli impegni presi, prestando massima attenzione all'accoglienza e con un atteggiamento empatico, per permettere ad ogni Paziente e alla sua famiglia di affidarsi con serenità a chi si prende cura di lui;
- **Iniziativa:** operare in modo dinamico e propositivo, con curiosità e spirito d'iniziativa, cercando strade innovative per alimentare nelle persone quella vivacità necessaria per un efficace percorso di cure, svolgendo il proprio lavoro con il massimo della passione;
- **Responsabilità:** prendersi cura delle esigenze delle persone con professionalità e integrità, nel rispetto delle norme stabilite e attraverso azioni sostenibili sia dal punto di vista ambientale sia sociale, per poter offrire un'assistenza di qualità.

Mission

Il principio che guida il lavoro dei Centri Fisioterapici del Gruppo Korian è offrire al Paziente, al centro del nostro impegno e del nostro interesse, le migliori risposte ai suoi bisogni, tempestivamente ed al passo con i tempi, con l'aggiunta dell'attenzione al suo benessere in ogni momento della sua permanenza. Questa concezione è condivisa da tutto il personale, impegnato ad offrire un servizio qualificato e professionale, con un coinvolgimento costante.

In particolare i Centri Fisioterapici perseguono i seguenti obiettivi:

- soddisfare i bisogni e le aspettative di salute dei cittadini ponendo il Paziente al centro delle proprie attività cliniche ed assistenziali;
- garantire le migliori prestazioni di diagnosi e cura in termini di appropriatezza, efficacia, sicurezza e tempestività;
- improntare la gestione in modo efficace ed efficiente attraverso un utilizzo ottimale delle risorse messe a disposizione per la cura dei Pazienti;
- una corretta pratica della comunicazione tra medico e Paziente nonché dell'informazione e del consenso anche verso minori e le persone incapaci;
- il diritto al rifiuto delle cure;
- la terapia del dolore;
- il rispetto della dignità delle persone giunte nella fase finale della vita anche mediante il divieto di ostinazione irragionevole delle cure;
- la valorizzazione delle volontà espresse dai Pazienti, contestualmente alle cure o in modalità di disposizione anticipata.

Certificazione di Qualità

Qualità, competenza e servizio sono elementi fondamentali della strategia aziendale del Centro Fisioterapico Tarantini. Il principio base della politica della qualità è quello di assicurare la soddisfazione del cliente attraverso un continuo miglioramento del servizio, garantendo assoluta professionalità e competenza nello svolgimento della propria attività operativa.

Per perseguire tali intenti si è deciso che l'Azienda implementi e mantenga attivo un Sistema Qualità in conformità alla norma UNI EN ISO 9001/2008 che ha lo scopo di garantire in modo formale e verificabile che quanto realizzato sia conforme ai requisiti e agli obiettivi dichiarati.

All'interno della struttura è presente un Referente della Gestione Qualità con il compito di supervisionare la mappa dei processi.

La nostra attività

Le prestazioni

Le prestazioni erogate si possono distinguere in:

- **prestazioni erogate in regime privatistico**, in cui il rapporto è esclusivamente bilaterale (Paziente e Azienda). Vengono applicate le tariffe del Centro, comunicate ai Pazienti con chiarezza e trasparenza prima della prestazione;
- **prestazioni erogate in regime di accreditamento con il Servizio Sanitario Nazionale**, in questo caso al Paziente che richiede la prestazione viene richiesto il pagamento dell'eventuale quota prevista dalla legge a proprio carico (ticket e quota fissa), mentre il rimanente viene fatturato all'ASL di appartenenza della struttura;
- **prestazioni erogate per effetto di convenzioni con enti**, a seconda della tipologia di convenzione, è previsto un prezzo agevolato rispetto alle tariffe private stabilite normalmente. Alcune convenzioni coprono inoltre, parzialmente o totalmente, il costo della prestazione.

Le prestazioni erogate dal Centro sono:

- Bendaggi compressivi;
- Biofeedback;
- Diadinamica;
- Drenaggio linfatico;
- Elettromiografia;
- Elettrostimolazione;
- Esercizi posturali (anche tramite baropodometria);
- Ionoforesi;
- Irradiazione con infrarossi;
- Kinesio Taping;
- Magnetoterapia;
- Massoterapia;
- Mesoterapia e infiltrazioni articolari;
- Mobilizzazioni articolari e vertebrali;
- Pressoterapia;
- Riabilitazione respiratoria;
- Riabilitazione tramite Kinetec;
- Rieducazione del pavimento pelvico;
- Rieducazione neuromotoria;

- Risoluzione manuale di aderenze;
- TENS;
- Terapia occupazionale;
- Training deambulatorio;
- Trazioni vertebrali;
- Ultrasuonoterapia;
- Trattamento specialistico dei disturbi motori e comunicativi dell'età evolutiva: fisioterapia ortopedica, fisioterapia neuromotoria e logopedia
- Consulenza ai genitori;
- Corsi di formazione per genitori.

Fisioterapia pediatrica

Il servizio è rivolto ad un'utenza neonatale e della prima infanzia con personale specializzato e un approccio di tipo globale personalizzato sulle esigenze dei piccoli Pazienti e dei loro genitori che si sviluppa in diversi ambiti di applicazione:

- Fisioterapia ortopedica;
- Fisioterapia neuromotoria;
- Logopedia;
- Consulenza ai genitori attraverso colloqui individuali;
- Corsi di formazione per genitori, organizzati con la partecipazione di altre figure professionali tra le quali psicologa, infermiere, logopedista, fisioterapista, ostetrica e pediatra.

Le attrezzature

All'interno del Centro sono presenti numerose attrezzature attraverso le quali vengono svolte diverse tipologie di trattamenti.

LASER YAG

- Sindromi fibromialgiche;
- Osteocondriti dissecanti;
- Lesioni osteocondrali;
- Rachialgie (cervico-dorso-lombalgie);
- Sinoviti e borsiti;
- Traumi distorsivi capsulo-legamentosi;
- Edemi post-traumatici;
- Lesioni muscolari;
- Tendinopatie (tendiniti inserzionali e calcifiche, peritendiniti, tenosinoviti, tendinosi, lesioni parziali);
- Sindromi adduttorie;
- Entesiti;

- Condropatie;
- Patologie post-traumatiche e da sovraccarico;
- Edemi ed ematomi;
- Capsuliti-epicondiliti;
- Osteoartrosi;
- Sindrome da impingement.

TECARTERAPIA

- Lesioni muscolo-tendinee;
- Lesioni legamentose;
- Versamenti post-traumatici;
- Ematomi;
- Microcalcificazioni;
- Fasciti plantari;
- Meniscopatie;
- Tendiniti e tendinosi;
- Ernie e protrusioni discali;
- Distorsioni articolari;
- Artriti e artrosi;
- Sinoviti.

MANUTECH

- Insufficienze artero-venose;
- Disturbi del microcircolo;
- Biostimolazione nelle lesioni tessutali.

POMPA DIAMAGNETICA

- Contusioni muscolari e articolari;
- Contratture e lesioni muscolari;
- Versamenti articolari;
- Lombalgie;
- Periostiti;
- Periartriti;
- Epicondiliti ed Epitrocleeiti;
- Pubalgie;
- Distorsioni;
- Tendiniti;
- Tunnel carpale;
- Borsiti;
- Edemi cutanei;
- Linfedema;
- Cellulite;
- Ulcere.

ONDE D'URTO

- Calcificazioni;
- Pseudoartrosi;
- Algoneurodistrofie;
- Condrocalcinosi (gomito, anca, ginocchio);
- Rigidità articolare;
- Miositi ossificanti;
- Fibromatosi di muscoli, legamenti, fasce;
- Tendinopatie calcifiche (rotuleo, zampa d'oca, tendine di Achille);
- Fasciti plantari;
- Sperone calcaneare.

Modalità d'accesso

La gestione degli accessi ai servizi specialistici del Centro Fisioterapico Tarantini in regime di accreditamento con il Servizio Sanitario Nazionale avviene tramite prenotazione presso il CUP, telefonando al numero 0883 507740 oppure direttamente in struttura.

Al momento dell'accettazione, per gli accessi in regime di accreditamento con il Servizio Sanitario Nazionale, si dovranno presentare:

- richiesta del medico curante su ricettario regionale;
- tessera sanitaria;
- tessera delle eventuali esenzioni;
- eventuali esami eseguiti in precedenza.

Per gli accessi dei Pazienti solventi è sufficiente la richiesta del medico specialista.

È possibile modificare la data dell'appuntamento o annullare la prenotazione presentandosi direttamente o telefonando al numero 0883 507740.

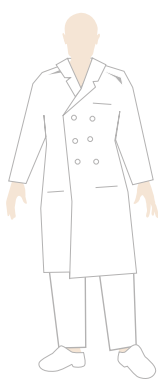
La prenotazione e l'accettazione sono effettuabili telefonicamente (0883 507740) o direttamente in struttura.

Modalità di pagamento

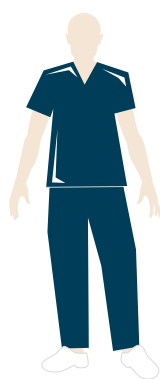
È possibile effettuare i pagamenti di tutte le prestazioni anche con bancomat e carta di credito presso l'Ufficio Accettazione.

Riconosci il nostro staff

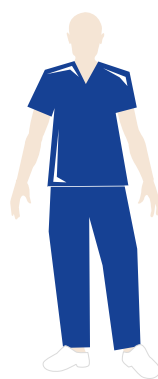
Presso il Centro Fisioterapico Tarantini la funzione di ogni professionista all'interno dello staff è identificabile grazie all'utilizzo di uniformi di diverso colore.



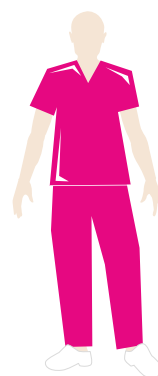
MEDICO



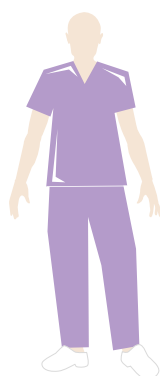
**COORDINATORE
FISIOTERAPISTI**



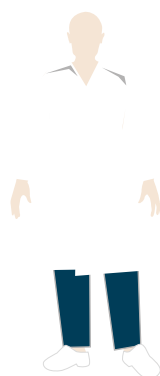
FISIOTERAPISTA



**TECNICO
NEUROFISIOPATOLOGIA**



**FISIOTERAPISTA
PEDIATRICO
E LOGOPEDISTA**



**ADDETTO
DI SEGRETERIA**



**ADDETTO
ALLE PULIZIE**

Norme e divieti

Presso il Centro non è consentito:

- fumare in tutti i locali della struttura; i trasgressori al divieto sono soggetti alla sanzione pecuniaria da € 27,50 ad € 275,00. La misura della sanzione è raddoppiata qualora la violazione sia commessa in presenza di una donna in evidente stato di gravidanza o in presenza di lattanti o bambini fino a dodici anni;
- scattare foto o registrare immagini con qualsiasi dispositivo (cellulari, videocamere o altro);
- pubblicare o diffondere foto, nomi o altre informazioni su social network o su qualsiasi mezzo di diffusione;
- ostacolare con la propria presenza il regolare andamento delle attività sanitarie;
- assumere comportamenti irrispettosi verso i Pazienti e il personale del reparto;
- violare le norme igienico-sanitarie, organizzative e di sicurezza del reparto.

Si consiglia inoltre di disattivare la suoneria dei cellulari e tenere un tono di voce moderato.

Tutela della privacy

Tutela dei dati personali

La Società Centro Fisioterapico Tarantini S.r.l. che gestisce il Centro Fisioterapico Tarantini (di seguito "Società") garantisce che il trattamento delle informazioni personali e sensibili dei propri Pazienti e dei loro accompagnatori avvenga nel rispetto della disciplina in materia di protezione dei dati personali (GDPR 2016/679) e dei principi fondamentali dalla stessa sanciti. La Società tratterà infatti i dati personali e sensibili degli interessati esclusivamente per gestire, da un punto di vista amministrativo, i rapporti con i Pazienti, per la riscossione dell'eventuale contributo sociale erogato dal Comune (e/o dell'eventuale contributo sanitario erogato dalla Regione), nonché per la cura del Paziente. Per il perseguimento delle predette finalità il Titolare comunicherà le informazioni personali del Paziente al personale addetto all'assistenza del Centro Fisioterapico (ciascuno nell'ambito delle proprie mansioni). Al momento della conclusione del rapporto contrattuale con la Società, l'interessato riceverà l'informativa, ex art. 13 del GDPR 2016/679, e sarà chiamato ad esprimere il proprio libero consenso al trattamento delle informazioni personali che lo riguardano, ove necessario.

Consenso Informato

Il Consenso Informato è l'accettazione che il Paziente esprime a un trattamento sanitario, in maniera libera e non mediata dai familiari, dopo essere stato informato su modalità di esecuzione, benefici, effetti collaterali, rischi ragionevolmente prevedibili ed esistenza di valide alternative terapeutiche. Il Paziente può esprimere il rifiuto al trattamento stesso (dissenso informato al trattamento) o revocare un consenso precedentemente accettato. L'informazione costituisce una parte essenziale del progetto terapeutico, dovendo esistere anche a prescindere dalla finalità di ottenere il consenso.

Nel caso in cui il Paziente sia minore o incapace d'intendere e di volere, l'espressione del consenso va ricercata, previa la formulazione dell'informazione, presso gli aventi diritto quali i Genitori, l'Amministratore di Sostegno, Tutore o chi ne ha la rappresentanza legale.

Nei casi di assenza di tali figure di riferimento, l'informazione e la raccolta del Consenso Informato sarà data ai familiari/sottoscrittore del contratto che apporranno la firma ai fini di provvedere solertemente ad un determinato trattamento ed attiveranno il percorso di nomina dell'Amministratore di Sostegno. Resta fermo il concetto definito dallo "stato di necessità" (art. 54 c.p.), che autorizza il trattamento medico senza raccogliere il Consenso Informato, qualora sussista il pericolo di un danno grave ed imminente per la salute e la vita del Paziente e/o della collettività.

Il Consenso Informato firmato deve essere successivo all'informazione, che deve avere le seguenti caratteristiche:

- completa;
- esauriente;
- comprensibile;
- aggiornata;
- libera da conflitti d'interesse.

Il consenso al trattamento dei dati sanitari ed alla cura viene raccolto all'ingresso del Paziente in struttura, dal medico se presente o dal personale sanitario, dopo esaurienti e chiare informazioni relative alle norme che regolano il funzionamento del Centro Fisioterapico e i servizi erogati, le cure e le procedure medico/assistenziali messe in atto presso il Centro Fisioterapico. Per peculiari attività di cura o assistenza sono previsti Consensi Informati specifici, adottabili previa informazione, secondo le modalità operative descritte.

Il medico, comunque, se il Paziente non è in grado di esprimere la propria volontà, pur nella complessità e delicatezza della materia, è tenuto a individuare un percorso più adatto alla condizione di fragilità cui si trova di fronte. Pertanto, il Centro Fisioterapico di norma procede come segue:

- A** informa la famiglia sulle diverse scelte di Protezione Giuridica affinché possa essere privilegiata quella più adeguata ai bisogni e alle necessità della persona per la realizzazione del proprio progetto individuale, indicando alla famiglia l'Ufficio di Protezione Giuridica competente per territorio cui la stessa potrà rivolgersi;
- B** qualora le condizioni di fragilità del Paziente non garantiscano un livello di protezione adeguato ed in assenza d'iniziativa da parte della famiglia, la struttura informa l'Ufficio di Protezione Giuridica competente per territorio al fine di attuare, con il coinvolgimento dei familiari, i percorsi istituzionali

più adeguati. Nell'informativa all'Ufficio di Protezione Giuridica dovrà essere indicato che, nelle more dell'adozione degli strumenti di Protezione Giuridica previsti dalla normativa vigente, si procederà all'adozione dei trattamenti necessari;

- C qualora le condizioni di fragilità del Paziente lo richiedano, in aggiunta alla segnalazione di cui al punto b), la struttura effettuerà la segnalazione al Pubblico Ministero o il ricorso al giudice tutelare nelle modalità indicate dalla normativa vigente continuando ad assicurare l'adozione dei trattamenti necessari per il Paziente.

Relazioni con il pubblico

Ufficio Relazioni con il Pubblico (U.R.P.)

I Pazienti e i loro familiari hanno a disposizione un Ufficio Relazioni con il Pubblico che ha la funzione di fornire informazioni e chiarimenti immediati e ricevere osservazioni e reclami. Per maggiori informazioni: info.centrotarantini@korian.it.

Giudizi, reclami e suggerimenti

La possibilità di formulare osservazioni e di effettuare suggerimenti è un elemento basilare ed imprescindibile della tutela dei diritti dei cittadini, anche al fine di migliorare costantemente le prestazioni e la qualità dei servizi offerti. I Pazienti, le famiglie e i committenti possono proporre azioni di miglioramento, suggerimenti o reclami attraverso il modello "Suggerimento-Reclamo" disponibile negli ambienti del Centro e allegato alla Carta dei Servizi.

Il reclamo del Paziente può provenire attraverso le seguenti forme:

- segnalazione telefonica, riportata da RGQ sul mod. 8.2.1 C;
- comunicazione scritta, riportata da RGQ sul mod. 8.2.1 C.

In seguito all'esame si possono riscontrare le seguenti situazioni:

- il reclamo del cliente è infondato per cui viene predisposta una risposta, sul mod. 8.2.1. C, di motivazione alla quale vengono allegati tutti i documenti di riscontro; il reclamo viene lo stesso archiviato da RGQ con le spiegazioni relative;
- il reclamo del cliente è fondato e richiede l'apertura di una non conformità e l'individuazione di azioni correttive.

Questionario di Gradimento

Lo strumento principale per esprimere il proprio giudizio sulla qualità del servizio è il Questionario di Gradimento, che viene distribuito a tutti i Pazienti dopo aver effettuato tutti i trattamenti e che può essere restituito in forma anonima e consegnato al Servizio Accoglienza. La responsabilità della valutazione dei questionari rientra nei compiti della Direzione. Il questionario è strutturato in 6 domande per le quali è possibile dare una sola risposta. Il Questionario di Gradimento costituisce uno strumento privilegiato per conoscere la percezione della qualità del servizio da parte del Paziente che ne usufruisce direttamente.

Informazioni utili

Servizio Accoglienza

All'ingresso del Centro è sempre presente il personale in grado di dare le necessarie informazioni sui servizi.

Il Servizio Accoglienza è a disposizione per informazioni riguardanti:

- gli orari della struttura;
- modalità d'accesso alla struttura;
- le prestazioni erogate;
- il costo complessivo delle prestazioni e le modalità di pagamento.

Orari

Il Centro Fisioterapico Tarantini è aperto dal lunedì al venerdì, dalle ore 08.30 alle ore 12.00 e dalle ore 14.30 alle ore 18.00.

Come accedere al servizio

È possibile effettuare la prenotazione secondo le seguenti modalità:

- di persona presso l'Accettazione, dal lunedì al venerdì, dalle ore 08.30 alle ore 12.00 e dalle ore 14.30 alle ore 18.00;
- telefonando al numero 0883 507740 dal lunedì al venerdì, dalle ore 08.30 alle ore 12.00 e dalle ore 14.30 alle ore 18.00;
- tramite servizio CUP.

Le visite e le valutazioni di controllo si effettuano dal lunedì al venerdì, dalle ore 08.30 alle ore 12.00 e dalle 14.30 alle 18.00, previa presentazione dell'impegnativa del medico di medicina generale e di eventuali radiografie, ecografie, RMN, TAC e di cartellini di dimissione ospedaliera.

Come raggiungerci

CON I MEZZI PROPRI

In auto è raggiungibile dalla strada statale 16 bis - uscita Trani centro.

Direzione Bari

- entrare in via Sant'Annibale Maria di Francia;
- alla rotonda prendere la 2ª uscita in via delle Forze Armate;
- svoltare leggermente a sinistra per rimanere su via delle Forze Armate;
- alla piazza Sant'Annibale Maria di Francia prendere la 1ª uscita in direzione via Istria;
- svoltare a sinistra e prendere via Benedetto Croce;
- svoltare a sinistra e prendere via Benedetto Ronchi 4/6.

Direzione Foggia

- svoltare a sinistra e prendere via delle Forze Armate;
- alla piazza Sant'Annibale Maria di Francia prendere la 1ª uscita in direzione via Istria;
- svoltare a sinistra e prendere via Benedetto Croce;
- svoltare a sinistra e prendere via Benedetto Ronchi 4/6.

CON I MEZZI PUBBLICI

Trani è servita dalle Ferrovie dello Stato Italiane (Trenitalia).

Il Centro Fisioterapico Tarantini dista dalla stazione centrale 750 mt a piedi.



Numero Verde 800 100 510
customerservice@korian.it

Centro Fisioterapico Tarantini

Via Benedetto Ronchi 4/6
76125 Trani (BT)
T +39 0883 507740
F +39 0883 507740

info.centrotarantini@korian.it

gruppo.korian.it